

ハニカム構造・断熱ブラインド《ハニカム aSsu》 設置説明書

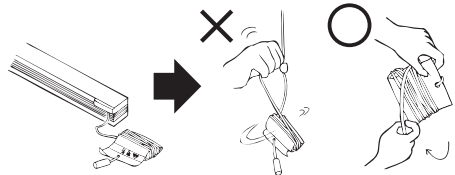
商品到着時

商品がお手元に届きましたら、必ず10日以内に検品を行なってください。

商品に不備や破損が見られた場合は、その状況がわかる写真データと合わせて弊社へご連絡ください。商品のラッピングをはがす際には、コードや商品を誤って切断しないようご注意ください。

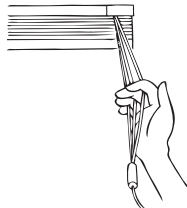
設置上の注意

本製品の開封時、警告タグに巻かれている操作コードを丁寧にほどいてください。乱暴にとることでコードが絡まり、スクリーンの上昇不良につながる恐れがあります。



【コードタイプ／上下コードタイプのみ】

ほどいたコードを必ずピンと張った状態にし、絡まていないことを確認してください。コードが絡まっている場合、必ずまっすぐの状態にして施工を行ってください。使用中に絡まりがみられた場合、右図のようにほどいてください。



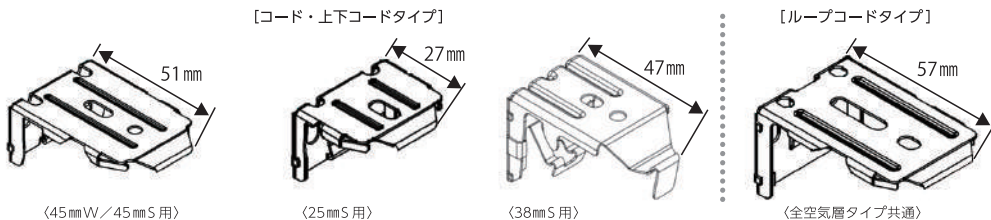
! 本ブラインドは室内用になりますので、屋外には設置しないでください。また、水に濡れる恐れがある場所や、高温多湿の状態が続く浴室、サウナ等には設置しないでください。

! ビスは十分な取付け強度が確保できる場所（下地材のある場所）に取付けてください。強度が得られない場所では、取付け強度を確保してから取付けてください。

! ブラインドをしっかり窓枠・壁に固定するために、設置の際は商品と同梱されているブラケット用ビス（大）を必ずすべて使用してください。また取付け後は、ブラケットと本体が固定されていることを確認してください。しっかりと固定されていない場合は製品が落下する可能性があります。

付属部品

◎ブラケット（内付、外付タイプ：共通部品）



【コード・上下コードタイプ】

【ループコードタイプ】

〈45mm W / 45mm S用〉

〈25mm S用〉

〈38mm S用〉

〈全空気層タイプ共通〉

※同梱のブラケットをすべて使って取付けてください。
※ブラケット1個につき2本の固定ビス（付属品）で取付けます。（25mm Sのみ1本）

◎コードフック（紐留め具） **!** 安全対策として必ずご使用してください。（床より1,100mm以上）

【コード・上下コードタイプ用：2個／本体】
【ループコード用：1個／本体】



【ループコードタイプ用：1個／本体】
※2種類同梱されますので1種類を選択しご使用ください。



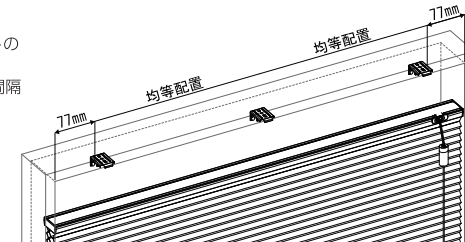
◎固定ビス（ブラケットとコードフック共通部品・必要数が同梱）

取り付け方法 ※下地材が必要です。

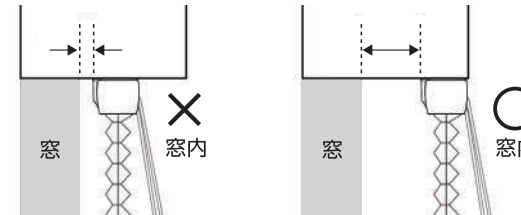
①ブラケットの取付位置にしるしをつける

左右対称（両端から77mm程度の位置）になるようにブラケットの取付位置にしるしを付けてください。
3個以上ブラケットを使用する場合は、中間のブラケットを等間隔になるようにしてください。

! 等間隔にしなないと破損や不具合の原因になります。

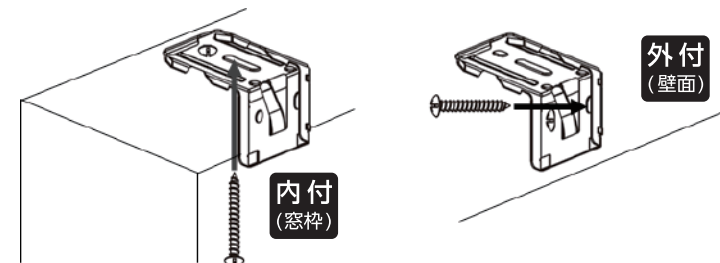


! ブラインドの設置位置が窓に近すぎると、取付けや取外しの際に窓を傷つける恐れがあります。また、ブラインドに水滴（結露）がついて劣化の原因になりますので、ご注意ください。



②ブラケットの水平をとり、付属のビスでしっかり固定する

! 固定ビスは最後までしっかりと打ち込んでください。

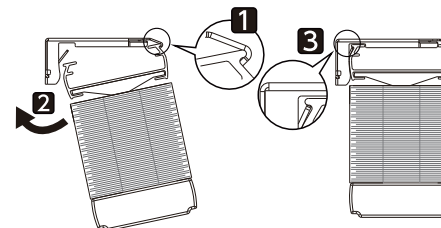


※コード／上下コード25mm Sは固定ビスは1本です。

③-1 ブラインド本体を取り付ける方法 ※両サイドの隙間が同じになるように取付けてください。

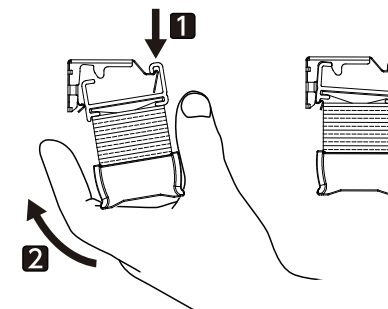
【25mm S・45mm S・45mm W 全操作タイプ】

① 拡大図のように、本体を内側からひっかける。
② 手前から奥に本体を押し上げ、**カチッ**と音がするまでしっかり押し込む。



【38mm S コードタイプ】

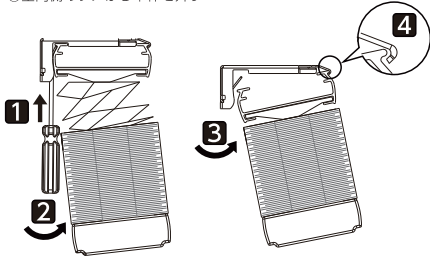
① 矢印の部分に本体を上からひっかける。
② 手前から奥に本体を押し上げ、**カチッ**と音がするまでしっかり押し込む。



③-2 ブラインド本体を取り外す方法

[25mmS・45mmS・45mmW 全操作タイプ]

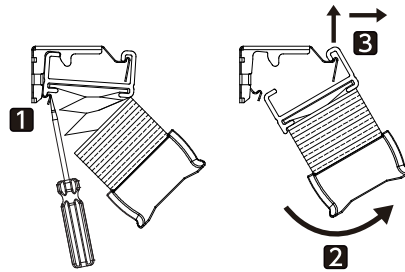
- ① 後方（室外側）のツメの部分にマイナスドライバーをあてる
- ② 真下からマイナスドライバーをしっかりと差し込む
- ③ 本体を室内側に傾ける
- ④ 室内側のツメから本体を外す



※本体上部レール（背面）に傷がつく可能性があります。

[38mmS コードタイプ]

- ① 後方（室外側）のツメの部分にマイナスドライバーを差し込む
- ② レールを手前（室内側）に傾ける
- ③ 上に持ち上げるようにして引っ掛かり部分を外す



※本体上部レール（背面）に傷がつく可能性があります。

④ 壁にコードフックを取り付ける

付属のフックをビス（付属品）で取り付けます。
お客様指定の位置で構いませんが、必ず、お子様の手の届かない（床より1,100mm以上）の位置に取り付けてください。

[コード/上下コード]



2個離して取り付け、コードを巻き付けます。

[ループコード] ※2種類から選択できます



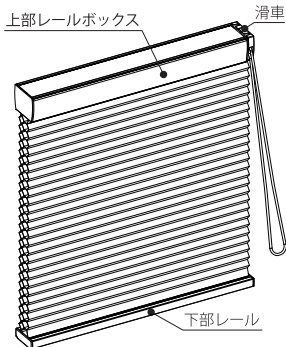
コードを張った状態で取り付けます。



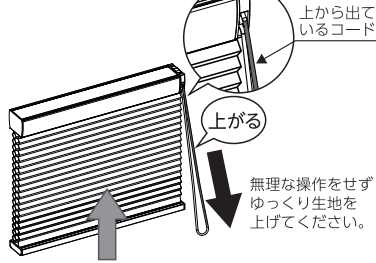
コードを巻き付けるか引っかけます。

操作方法 ※取り付け後に動作の確認をしてください。

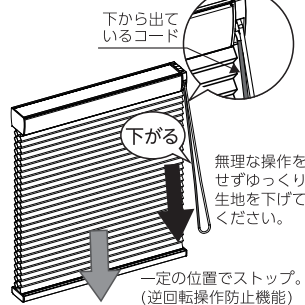
ループコード



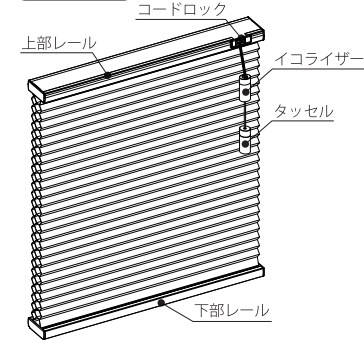
[ブラインドを開ける]



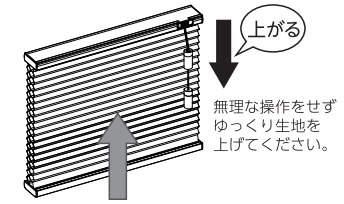
[ブラインドを閉める]



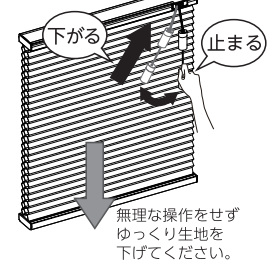
コードタイプ



[ブラインドを開ける]

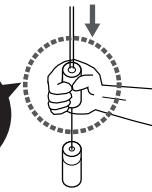


[ブラインドを閉める]

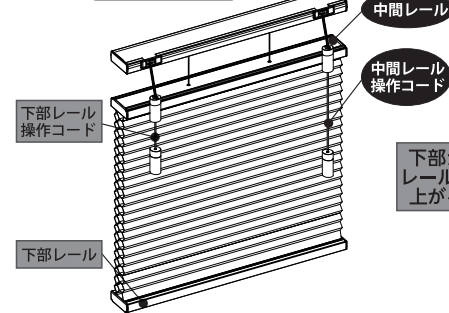


注

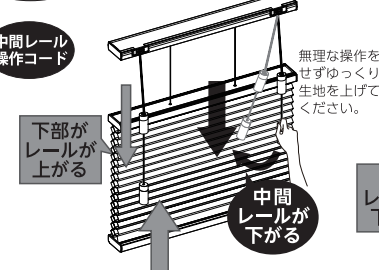
必ず、イコライザーを握って操作してください



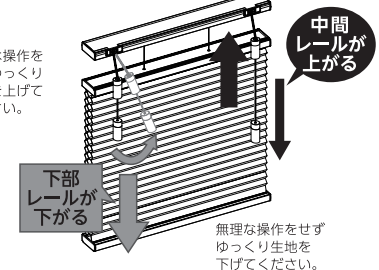
上下コードタイプ



[ブラインドを開ける]

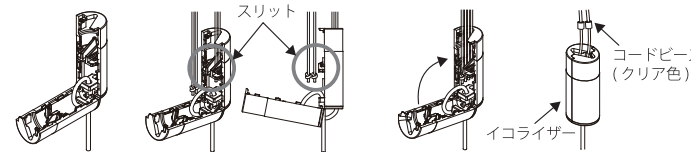


[ブラインドを閉める]



◎操作コードが外れたり、コードが絡まってしまった時の修正方法

まっすぐに整えたコードを、スリット部分に順番に1本ずつ入れてイコライザーを閉じると、カチッと音がしてきちんと閉じます。



コードビーズは、イコライザーが外れた時に操作コードが上部レール内に入ることを防止します。また、コードビーズは、イコライザーより上に露出するようにセットしてください。

取り付け時に不具合があった場合

取り付けで操作をしていただき、何か不具合があった場合には、すぐにご連絡ください。不具合の状況がわかる写真や動画をメールにてお送りください。

PVソーラーハウス協会

本部 〒301-0855 茨城県龍ヶ崎市長ヶ丘4-5-2 TEL.0297-85-3311 FAX.0297-85-3312
北海道事務局 〒003-0027 北海道札幌市白石区本通4丁目北1番23号 佐藤ビル TEL: 011-887-0521 FAX: 011-887-0522

e-mail: info-hb@pv-solar.co.jp https://www.honeycom-b.com

☎ 0120-41-7988



YouTube
PVソーラーハウス協会